

占冠村の給与・定員管理等について

1 総括

(1) 人件費の状況(普通会計決算)

| 区分 | 住民基本台帳人口 (平成23年度末) | 歳出額 A | 実質収支 人 | 人件費 B | 人件費率 B/A | (参考) 平成22年度の人件費率 |
|--------|-----------------------|-----------------|--------------|---------------|-------------|---------------------|
| 平成23年度 | 人 1,142 | 千円 2,332,325 | 千円 76,703 | 千円 434,778 | % 18.6 | % 18.4 |

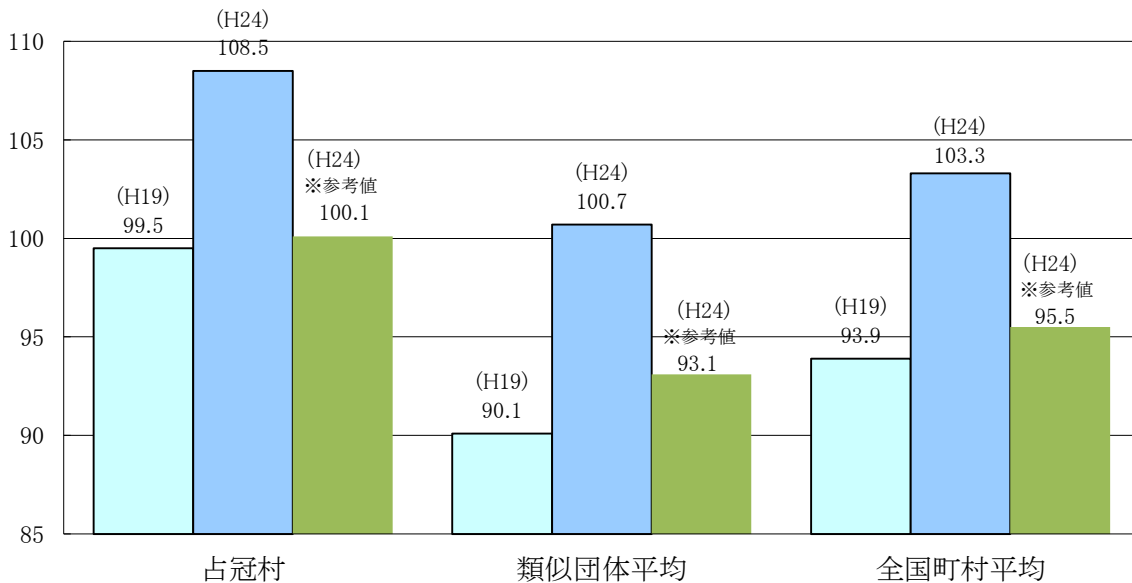
(2) 職員給与費の状況(普通会計決算)

| 区分 | 職員数 A | 給与費 | | | | 一人当たり 給与費B/A | (参考)類似団体平均 一人当たり給与費 千円 |
|--------|----------|---------------|--------------|---------------|---------------|-----------------|------------------------------|
| | | 給料 千円 | 職員手当 千円 | 期末・勤勉手当 千円 | 計 B 千円 | | |
| 平成23年度 | 人 44 | 千円 170,197 | 千円 30,741 | 千円 56,619 | 千円 257,557 | 千円 5,854 | 千円 5,361 |

- (注) 1 職員手当には退職手当を含まない。
2 職員数は、平成23年4月1日現在の人数です。

(3) 特記事項

(4) ラスパイレス指数の状況(各年4月1日現在)



- (注) 1 ラスパイレス指数とは、国家公務員の給与水準を100とした場合の地方公務員の給与水準を示す指数である。
2 類似団体平均とは、人口規模、産業構造が類似している団体のラスパイレス指数を単純平均したものである。
3 「参考値」は、国家公務員の時限的な(2年間)給与改定特例法による措置がないとした場合の値である。

2 一般行政職給料表の状況(24年4月1日現在)

(単位:円)

| | 1級 | 2級 | 3級 | 4級 | 5級 | 6級 |
|-----------|---------|---------|---------|---------|---------|---------|
| 1号給の給料月額 | 135,600 | 185,800 | 222,900 | 261,900 | 289,200 | 320,600 |
| 最高号給の給料月額 | 243,700 | 307,800 | 354,700 | 388,300 | 400,600 | 433,000 |

3 職員の平均給与月額、初任給等の状況

(1) 職員の平均年齢、平均給料月額及び平均給与月額の状況(平成24年4月1日現在)

①一般行政職

| 区分 | 平均年齢 | 平均給料月額 | 平均給与月額 | 平均給与月額(国ベース) |
|----------|-----------|------------------------|--------------|------------------------|
| 占冠村 | 歳 41.8 | 円 329,624 | 円 390,104 | 円 347,940 |
| 北海道 | 歳 45.4 | 円 332,232 | 円 399,324 | 円 376,339 |
| 国 | 歳 42.8 | 円 304,944 (329,917) | - | 円 372,906 (401,789) |
| 類似 団体 | 歳 42.7 | 円 305,195 | 円 346,802 | 円 332,520 |

(注)1 「平均給料月額」とは、平成24年4月1日現在における職員の基本給の平均である。

2 「平均給与月額」とは、給料月額と毎月支払われる扶養手当、地域手当、住居手当、時間外勤務手当などのすべての諸手当の額を合計したものであり、地方公務員給与実態調査において明らかにされているものである。

また、「平均給与月額(国ベース)」は、国家公務員の平均給与月額には時間外勤務手当、特殊勤務手当等の手当が含まれていないことから、比較のため国家公務員と同じベースで再計算したものである。

3 国家公務員欄における「平均給料月額」及び「平均給与月額(国ベース)」の括弧書きは、給与改定特例法による措置がないとした場合の値(減額前)である。

(2) 職員の初任給の状況(平成24年4月1日現在)

| 区分 | 占冠村 | 北海道 | 国 |
|-------|-----|-----------|---------------------|
| 一般行政職 | 大学卒 | 172,200 円 | 163,987 (172,200) 円 |
| | 高校卒 | 140,100 円 | 133,418 (140,100) 円 |

(注) 国家公務員欄における括弧書きは、給与改定特例法による措置がないとした場合の値(減額前)である。

(3) 職員の経験年数別・学歴別平均給料月額の状況(平成24年4月1日現在)

| 区分 | 経験年数10～14年 | 経験年数15～19年 | 経験年数20～24年 | |
|-------|------------|------------|------------|-----------|
| 一般行政職 | 大学卒 | 269,600 円 | 325,000 円 | 372,500 円 |
| | 高校卒 | 229,300 円 | 296,300 円 | 343,300 円 |

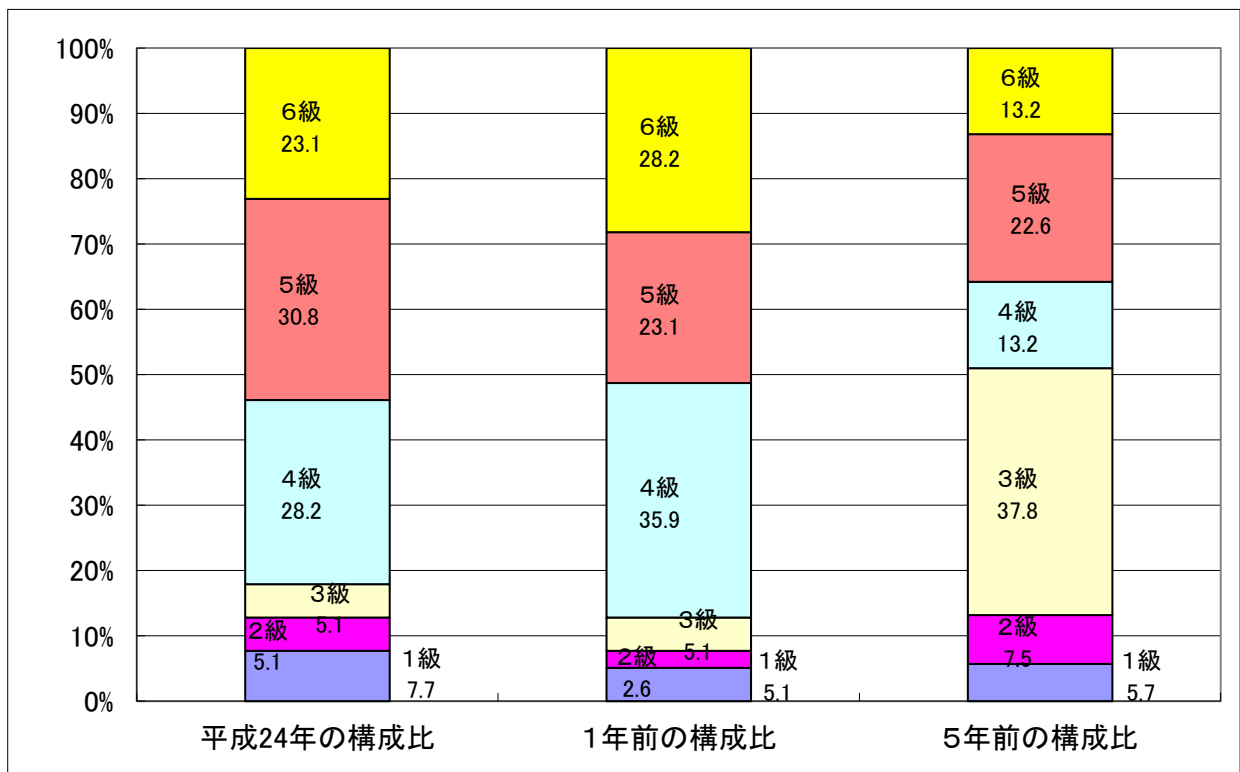
4 一般行政職の級別職員数等の状況

(1) 一般行政職の級別職員数の状況(平成24年4月1日現在)

| 区分 | 標準的な職務内容 | 職員数 | 構成比 |
|-----|---|---------|-----------|
| 1 級 | 定型的な業務を行う職務 相当高度な知識又は経験が必要とする 業務を行う職務 | 人 3 | % 7.7 |
| 2 級 | 特に高度な知識又は経験が必要とする 業務を行う職務 | 人 2 | % 5.1 |
| 3 級 | 係長・主査・主任の職務 | 人 2 | % 5.1 |
| 4 級 | 主幹の職務 特に困難な業務を処理する係長、主査 等の職務 | 人 11 | % 28.2 |
| 5 級 | 課長等の職務 困難な業務を処理する主幹の職務 | 人 12 | % 30.8 |
| 6 級 | 困難な業務を処理する課長等の職務 | 人 9 | % 23.1 |

(注)1 占冠村の給与条例に基づく給料表の級区分による職員数である。

2 標準的な職務内容とは、それぞれの級に該当する代表的な職務である。



(2) 昇給への勤務成績の反映状況

人事評価制度を導入していないため、昇給に差を設けていません。

5 職員の手当の状況

(1) 期末手当・勤勉手当

| 占冠村 | 北海道 | 国 |
|------------------------------------|--|--|
| 1人当たり平均支給額(平成23年度) 1,356 千円 | 1人当たり平均支給額(平成23年度) 1,550 千円 | — |
| (23年度支給割合) 期末 2.60 月分 (-) 月分 | (23年度支給割合) 期末 2.60 月分 (1.45) 月分 | (23年度支給割合) 期末 2.60 月分 (1.45) 月分 |
| 勤勉 1.35 月分 (-) 月分 | 勤勉 1.35 月分 (0.65) 月分 | 勤勉 1.35 月分 (0.65) 月分 |
| (加算措置の状況) 職制上の段階、職務の級等による加算なし | (加算措置の状況) 職制上の段階、職務の級等による加算措置 ・役職加算 5~20% ・管理職加算 10~25% | (加算措置の状況) 職制上の段階、職務の級等による加算措置 ・役職加算 5~20% ・管理職加算 10~25% |

(注) ()内は、再任用職員に係る支給割合である。

【参考】勤勉手当への勤務実績の反映状況(一般行政職)

人事評価制度を導入していないため、勤勉手当支給率(成績率)に差を設けていません。

(2) 退職手当(平成24年4月1日現在)

| 占冠村 | | | 国 | | |
|------------|-----------|----------|----------|----------|-----------------------|
| (支給率) | 自己都合 | 勤奨・定年 | (支給率) | 自己都合 | 勤奨・定年 |
| 勤続20年 | 23.50 月分 | 30.55 月分 | 勤続20年 | 23.50 月分 | 30.55 月分 |
| 勤続25年 | 33.50 月分 | 41.34 月分 | 勤続25年 | 33.50 月分 | 41.34 月分 |
| 勤続35年 | 47.50 月分 | 59.28 月分 | 勤続35年 | 47.50 月分 | 59.28 月分 |
| 最高限度額 | 59.28 月分 | 59.28 月分 | 最高限度額 | 59.28 月分 | 59.28 月分 |
| その他の加算措置 | | | その他の加算措置 | | 定年前早期退職特例措置(2%~20%加算) |
| 1人当たり平均支給額 | 19,182 千円 | | | | |

(注) 退職手当の1人当たり平均支給額は、平成23年度に退職した職員に支給された平均額である。

(3) 特殊勤務手当(平成24年4月1日現在)

| 支給実績(平成23年度決算) | | 20 千円 | |
|---|--------------|--------------------------|------------------|
| 支給職員1人当たり平均支給年額(平成23年度決算) | | 6,600 円 | |
| 職員全体に占める手当支給職員の割合(平成23年度) | | 7.1 % | |
| 手当の種類(手当数) | | 7種類 | |
| 手当の名称 | 主な支給対象職員 | 主な支給対象業務 | 左記職員に対する支給単価 |
| 税務職員特殊勤務手当 | 右記の業務に従事した職員 | 村税検査、滞納処分事務業務 | 月額 500円 |
| 伝染病消毒作業に従事する職員の特殊勤務手当 | 右記の業務に従事した職員 | 伝染病発生時の消毒業務 | 1回 300円 |
| 行路病人及び死亡取扱に従事する職員の特殊勤務手当 | 右記の業務に従事した職員 | 行路病人、死亡者発生時の措置業務 | 1日 病人300円 死亡500円 |
| 火葬処理作業に従事する職員の特殊勤務手当 | 右記の業務に従事した職員 | 霊柩車の運転及び火葬の作業業務 | 1件 500円 |
| 野犬掃討業務に従事する職員の特殊勤務手当 | 右記の業務に従事した職員 | 犬の捕獲又は殺処分若しくはこれを補助する業務 | 1回 300円 |
| 合併協議会の事務局及び富良野地区広域市町村圏振興協議会に勤務する職員の特殊勤務手当 | 右記の業務に従事した職員 | 村外での協議会事務業務 | 1日 1,800円 |
| 蜂駆除作業に従事する職員の特殊勤務手当 | 右記の業務に従事した職員 | 蜂が人畜等に危害を及ぼす恐れがあるときの駆除業務 | 1回 300円 |

(4) 時間外勤務手当

| | |
|---------------------------|-----------|
| 支給実績(平成23年度決算) | 12,125 千円 |
| 支給職員1人当たり平均支給年額(平成23年度決算) | 346 千円 |
| 支給実績(平成22年度決算) | 16,668 千円 |
| 支給職員1人当たり平均支給年額(平成22年度決算) | 438 千円 |

(5) その他の手当(平成24年4月1日現在)

| 手当名 | 内容及び支給単価 | 国の制度との異同 | 国の制度と異なる内容 | 支給実績(平成23年度決算) | 支給職員1人当たり平均支給年額(平成23年度決算) |
|-------|--|----------|--|----------------|---------------------------|
| 扶養手当 | 扶養親族のある職員に支給 配偶者 13,500円 配偶者以外 2人まで 各6,000円 3人目以降 各5,000円 子ども (16歳年度始め～22歳年度末) 加算 5,000円 | 同じ | | 6,119 千円 | 226,611 円 |
| 住居手当 | 借家 家賃12,000円を超える者に限り、 月額27,000円を限度に支給 | 同じ | | 1,454 千円 | 161,600 円 |
| 通勤手当 | 交通機関利用者 運賃等の額に応じて55,000円 を限度に支給 交通用具利用者(自動車等) 通勤距離に応じて2,000円～ 24,500円の範囲で支給 | 同じ | | 310 千円 | 103,200 円 |
| 管理職手当 | 管理又は監督の地位にある 職員に定額40,000円支給 | 異なる | 管理又は監督の地位にある職員に 定額支給(支給額の違い) | 3,840 千円 | 480,000 円 |
| 寒冷地手当 | 毎年8月31日現在に在職する職員 に支給 世帯主(扶養親族あり) 年額131,900円 世帯主(扶養親族なし) 年額72,900円 その他 年額51,700円 ※平成20年度まで経過措置あり | 異なる | 毎年11月から翌年3月まで各月の初日 に在職する職員に支給 世帯主(扶養親族あり) 月額26,380円 世帯主(扶養親族なし) 月額14,580円 その他 月額10,340円 ※平成19年度まで経過措置あり | 4,787 千円 | 111,330 円 |

6 特別職の報酬等の状況(平成24年4月1日現在)

| 区 分 | | 給 料 | | 月 額 | | 等 |
|------------------|--------------|--------------------|---------------------|-----------|--|---|
| 給 料 | 村 長 | 648,000 円 () 円 | (参考) 類似団体における最高/最低額 | | | |
| | 副 村 長 | 562,000 円 () 円 | 840,000 円/ | 230,400 円 | | |
| 報 酬 | 議 長 | 225,000 円 () 円 | 395,000 円/ | 140,000 円 | | |
| | 副 議 長 | 170,000 円 () 円 | 310,000 円/ | 115,000 円 | | |
| | 議 員 | 140,000 円 () 円 | 290,000 円/ | 100,000 円 | | |
| 期 末 手 当 | 村 長 | (平成23年度支給割合) | | | | |
| | 副 村 長 | 3.95 月分 | | | | |
| 議 長 | (平成23年度支給割合) | | | | | |
| | 副 議 長 | 3.95 月分 | | | | |
| 退 職 手 当 | 村 長 | (算定方式) | (1期の手当額) | (支給時期) | | |
| | 副 村 長 | 給料月額×20.504月 | 13,286,592円 | 任期毎 | | |
| | 備 考 | 給料月額×12.936月 | 7,270,032円 | 任期毎 | | |

(注)1 給料及び報酬の()内は、減額措置を行う前の金額である。

2 退職手当の「1期の手当額」は、4月1日現在の給料月額及び支給率に基づき、1期(4年=48月)勤めた場合における退職手当の見込額である。

7 職員数の状況

(1) 部門別職員数の状況と主な増減理由

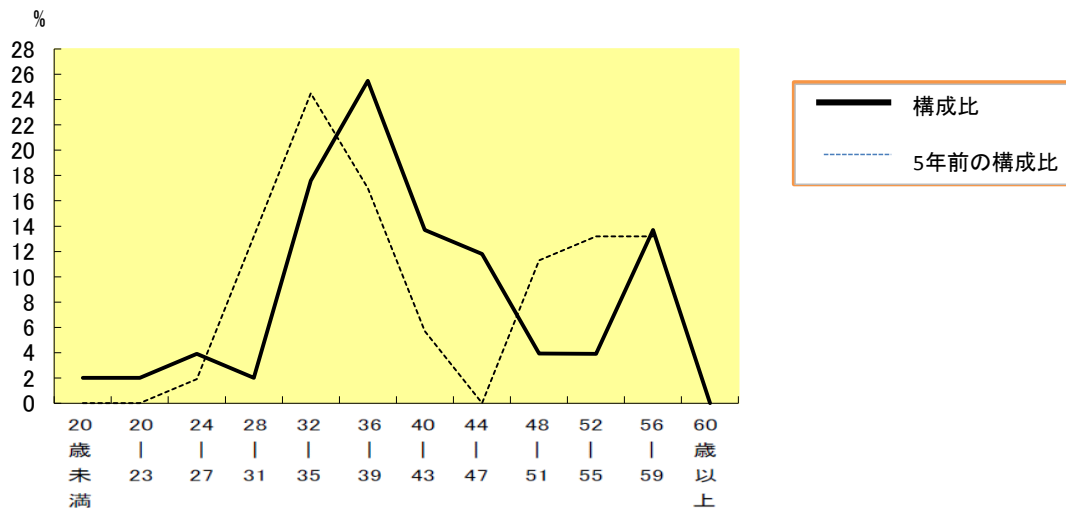
(各年4月1日現在)

| 区 分 | | 職 員 数 | | 対前年 増減数 | 主 な 増 減 理 由 | |
|---------------------------------|---------|--------|--------|-----------------------------|---|-----------------------------|
| | | 平成23年 | 平成24年 | | | |
| 普 通 会 計 部 門 | 議 会 | 2 | 2 | 0 | 事務の統廃合縮小 欠員不補充 業務増 事務の統廃合縮小 欠員補充 調整 | |
| | 総 務 | 16 | 14 | ▲ 2 | | |
| | 税 務 | 3 | 3 | 0 | | |
| | 農 林 水 産 | 5 | 5 | 0 | | |
| | 商 工 | 1 | 2 | 1 | | |
| | 土 木 | 3 | 2 | ▲ 1 | | |
| | 民 生 | 7 | 8 | 1 | | |
| | 衛 生 | 3 | 5 | 2 | | |
| | 小 計 | 40 | 41 | 1 | | (参考) 人口1万人当たり職員数 183.21人 |
| | 教 育 部 門 | 5 | 5 | 0 | | |
| 小 計 | 45 | 46 | 1 | (参考) 人口1万人当たり職員数 221.24人 | | |
| 公 営 企 業 等 会 社 | 水 道 | 1 | 1 | 0 | | |
| | 下 水 道 | 1 | 1 | 0 | | |
| | そ の 他 | 2 | 2 | 0 | | |
| | 小 計 | 4 | 4 | 0 | | |
| 合 計 | 49 | 50 | 1 | (参考) 人口1万人当たり職員数 人 | | |
| | | [69] | [69] | [0] | | |

(注)1 職員数は一般職に属する職員数である。

2 []内は、条例定数の合計である。

(2) 年齢別職員構成の状況(平成24年4月1日現在)



| 区分 | 20歳未満 | 20歳 23歳 | 24歳 27歳 | 28歳 31歳 | 32歳 35歳 | 36歳 39歳 | 40歳 43歳 | 44歳 47歳 | 48歳 51歳 | 52歳 55歳 | 56歳 59歳 | 60歳以上 | 計 |
|-----|-------|-----------|-----------|-----------|-----------|-----------|-----------|-----------|-----------|-----------|-----------|-------|-----|
| 職員数 | 1人 | 1人 | 2人 | 1人 | 9人 | 13人 | 7人 | 6人 | 2人 | 2人 | 7人 | 0人 | 51人 |

(3) 職員数の推移

| 部門別 \ 年度 | 19年 | 20年 | 21年 | 22年 | 23年 | 24年 | 過去5年間の増減数(率) |
|----------|-----|-----|-----|-----|-----|-----|--------------|
| 一般行政 | 48 | 46 | 44 | 42 | 40 | 41 | -7 (-14.6%) |
| 教育 | 5 | 5 | 5 | 5 | 5 | 5 | 0 (0%) |
| 普通会計 | 53 | 51 | 49 | 47 | 45 | 46 | -7 (-13.2%) |
| 公営企業等会計 | 4 | 4 | 4 | 4 | 4 | 4 | 0 (0%) |
| 総合計 | 57 | 55 | 53 | 51 | 49 | 50 | -7 (-12.3%) |

(注) 1 各年における定員管理調査において報告した部門別職員数。